

PhDr. Pavel Borský, CSc. Stavebněhistorické průzkumy

Šrámkova 9, 638 00 Brno, IČ : 605 23 611

e-mail : pavel.borsky@worldonline.cz; tel. +420 774 402 983

Dům čp. 11 v Dolních Věstonicích



Stavebněhistorická dokumentace

Objednavatel :

Regionální muzeum v Mikulově

BRNO, červen 2017

OBSAH

Architektonický rozbor	3
Historie a stavební vývoj	5
Prameny	10
Literatura	12

Přílohy

Stavební vývoj (M 1:100, zaměření Regionální muzeum Mikulov)

Mapy, plány, historické fotografie

Fotodokumentace stávajícího stavu

ARCHITEKTONICKÝ ROZBOR

Řadový dům čp. 11 stojí v jižní frontě náměstí na nárožní parcele při postranní uličce. Hlavní uliční průčelí je otočené k severu. Patrový, zčásti podsklepený dům má dvoutraktovou dispozici. Západní (pravý) trakt je zaklenutý v přízemí i v patře. Ve dvoře na něj navazuje patrové, rovněž zaklenuté dvorní křídlo, které je podsklepené. Křídlo vymezuje přibližně čtvercový dvorek ohraničený zdí s arkádami. V koutě dvorku je zděný záchod.

Dům je přístupný z boční uličky přes dvorek. Vstup ze dvorku ústí do plochostropé síňky č. 101 ve východním (levém) traktu. Ze síňky se prochází do přední plochostropé místnosti východního traktu a na podestu schodiště do patra. Schodiště je situováno v zadním dílu západního traktu. Přední díl traktu představuje klenutá prostora s trojbokými protilehlými nestyčnými výsečemi, vyzděnými ve valené klenbě. Pod schodištěm do patra se z této prostory sestupuje do suterénu přilehlého dvorního křídla. Sklep je zaklenutý režnou cihelnou klenbou. Přízemí dvorního křídla je přístupné samostatným vstupem ze dvorku. Je zaklenuté valenou klenbou s mírně mimoběžnými nestyčnými trojbokými výsečemi.

Schodiště ústí v patře do horní síně v přední polovině západního traktu. Síně je zaklenutá valenou klenbou s mírně mimoběžnými trojbokými výsečemi. Výseče jsou sklenuté na výrazné přízdní polopilíře. V poli nad schodištěm se výseče stýkají. Plochostropý východní trakt dělí v místě bývalé příčky široký valený pas. Do patra dvorního křídla se vstupuje z horní síně poblíž ústí schodiště. Ve vstupu je kamenný pravoúhlý portálek s profilovanou římsou v nadpraží. Patro dvorního křídla je sklenuté

valenou klenbou s trojbokými mimoběžnými nestyčnými výsečemi. Rozmístění výsečí respektuje umístění vstupu do kouta u schodiště.

Přízemí dvorního křídla osvětluje okno po straně vstupu ze dvorku. Patro dvorního křídla osvětlují ze dvou stran celkem čtyři okna. Další okno při patě střechy osvětluje ze dvora podkroví křídla. Dvorní průčelí jsou hladká. Hlavní uliční průčelí je prolomeno ve čtyřech osách. Parter člení pásová bosáž, patro člení lizénové rámy. Průčelí vrcholí římsou s plochou profilací.

Dům kryje sedlová, oboustranně zpola zvalbená střecha pokrytá pálenou krytinou. Na straně uličky je vyzděný štít, v němž jsou dvě drobná zaslepená okénka. Střechu vynáší krov hambalkové soustavy s protilehlými stojatými stolicemi se šikmými vzpěrami ve čtyřech plných vazbách. Krov dvorního křídla bez stolic uzavírá strmý trojúhelný štít.

HISTORIE A STAVEBNÍ VÝVOJ

Historický přehled

Dolní Věstonice leží ve starém sídelním území. Vznikly na strategickém místě při přechodu Dyje. V psané historii se však poprvé připomínají až v roce 1312, kdy přináležely k hradu Děvičky. Tehdy nejvyšší číšník Vznata z Lomnice, který hrad držel, udělil rychtáři v Dolních Věstonicích jménem Oldřich Holebrach do dědičného vlastnictví postupně jeden a půl lánu v Horních Věstonicích, půl vinice se dvěma poplatnými čtvrtěmi a úřad perkmistra viničných hor v Dolních Věstonicích. Jednalo se o odměny za vysazení vsi Horní Věstonice a vysazení vinohradů ve Strachotíně a nad Dolními Věstonicemi. Dne 4. dubna 1336 král Jan Lucemburský potvrdil držení jeho synovi Oldřichovi Holebrachovi (mladšímu). Už předtím, 14. ledna 1334 věnoval Jan Lucemburský Dolní Věstonice Hartneidovi z Liechtenštejna jako odškodnění za válečné škody. K roku 1377 se v Dolních Věstonicích připomíná tvrz, která stála " u mostu vedle Dyje" ("... das gelegen ist bei Nidern Wistancz der pruck neben der Tey..."). V roce 1380 se jmenuje mlýn "u Dolních Věstonic" ("...mit der mule gelegen bey dem Niderndorf Wistancz..."). V roce 1460 král Jiří z Poděbrad obnovil Dolním Věstonicím týdenní trh, který údajně zanikl za husitských válek. 9. března 1490 král Matyáš Korvín povýšil Věstonice opětovně na městečko. Od zmíněného přičlenění k liechtenštejnskému zboží roku 1334 až do zániku patrimoniální správy roku 1848 patřily Dolní Věstonice k panství Mikulov.¹

¹ K historickému přehledu srov. J. Bistřický; Fr. Spurný; L. Václavek, M. Zemek, 1991, listiny č. 46, 47, 48, 62, 66, 126, 132. Dále A. Schwetter; S. Kern, 1884, s. 299 - 306; Vl. Nekuda (red.), 1969, s. 394 - 399; K. Kuča, 1996, s. 725 - 729; E. Kordiovský, J. Danihelka, 1999, s. 66 - 69.

O historické topografii Dolních Věstonic vypovídají nejvíce zápisy o požárech od poloviny 17. století.² První známý požár postihl městečko v roce 1658 a nejsou o něm žádné podrobnosti. V roce 1669 shořel obecní domek hrobníka, „dolní“ hospoda a řada soukromých domů. Vcelku podrobně byl popsán požár v roce 1672, který vypukl 23. dubna na velikonoční pondělí večer ve „dvou dohromady postavených špatných domcích“. Vyhořela řada zástavby "proti" Dyji (zřejmě severní strana návsi) v celkovém počtu 24 domů. Stejně jako v roce 1669 znovu shořela „dolní“ hospoda a pět domů směrem k pekaři, „nynější rychtě“. Protilehlá strana (zřejmě jižní strana návsi), pivovar a mlýn mezi rychtou a lázeňským domem a nově vybudovaný mýtný dům nevyhořely. Další požár následoval v roce 1702. Večer po šesté hodině 17. prosince 1789 vypukl požár, který zachvátil „obě“ řady domů. Nevyhořel dům pivního písaře u mostu přes Dyji a nově postavená škola u dvora. Ničivý požár vypukl 2. dubna 1805 o půl deváté ráno. Vznikl v neurčeném domě asi při pečení chleba. Tehdy shořelo 40 domů (z toho 28 poplatných domů a 12 domků), 6 stodol a radnice. Na rozdíl od roku 1789 však neuhořel žádný dobytek. Vrchnostenské budovy poškozeny nebyly (ve výčtu uvedena palírna, stodola, mlýn, pivovar).³

Dům čp. 11 v historických dokumentech

Po zavedení popisných čísel roku 1770 byl v únoru 1783 sepsán seznam domů v Dolních Věstonicích s těmito čísly. V městečku byly následující obecní a vrchnostenské stavby: čp. 13 radnice, čp. 28 dům pastýře, čp. 46 a 49 kostelní lisovna, čp. 53 obecní „domek“ (Häusl), čp. 73 panský dvůr, čp. 82 mlýn, čp. 83 pivovar, čp. 84 bednárna a čp. 85 palírna.⁴ Někdy po polovině 18. století vznikla veduta Dolních Věstonic od Františka Bedřicha Wernera. V pohledu na městečku od severu jsou vpravo (západně) od kostela dvě zčásti v zákrytu stojící patrové stavby. Vzdálenější z nich, snad na jižní straně náměstí, by mohla být totožná s domem čp. 11.

Na mapě stabilního katastru z roku 1825 je na místě domu čp. 11 zakreslen objekt s číslem 17 v podobě usedlosti s hákovým dvorem s dlouhým dvorním křídlem a výrazným pravoúhlým výstupkem do náměstí (návsi). Podobný výstupek je zakreslen u domu na protilehlé straně náměstí, kde se u domu s nynějším čp. 52 dochoval žudr. Nepochybně se tedy jednalo o žudr i v případě domu čp. 11. Na parcele čp. 11 je pak šrafurow vyznačena

² 5. srpna 1619 došlo u Dolní Věstonic k významné bitvě počínající třicetileté války mezi moravskými stavy a císařským vojskem generála Dampierra. O škodách v městečku nejsou žádné zprávy.

³ MZA Brno, fond F 18, inv. č. 7 836, sign. 68 I 1, kart. 1 106.

⁴ MZA Brno, fond F 18, inv. č. 6 888, sign. 81n, kart. 1 106.

mladší stavba s odlišným půdorysem. Na straně náměstí byla ukončena v uliční čáře, ale do postranní uličky se mírně rozšiřovala. Na straně uličky navazoval na hlavní objekt přístavek, který vymezoval úzký dvorek po boku dvorního křídla. Na místě zadní části starého dvorního křídla je zakreslena samostatně stojící obdélná stavba. Ve stavebním protokolu ke stabilnímu katastru byl dům zapsán jako radnice v obecním majetku a označen jako patrová stavba. Dodatečně je vepsán odkaz na výměr vceňovací komise z roku 1855, kdy došlo ke změně výměry parcely. Dodatečný zápis zřejmě souvisí se zákresem nového objektu do mapy z roku 1825.

Z uvedeného vyplývá, že dům čp. 11 byl historickou radnicí městečka Dolní Věstonice přinejmenším od 80. let 18. století. Původně byl po zavedení popisných čísel označen číslem popisným 13, v roce 1825 byl označen číslem 17.

V nejstarší gruntovníci Dolních Věstonic, vedené od roku 1662, není k domu žádný majetkový převod.⁵ Jedinou starší písemnou zprávou o radnici je zápis o vyloupení z roku 1744. 22. března 1744 psal mikulovský hejtman knížeti Karlu Maxmiliánovi z Dietrichštejna (vládl 1738 - 1784), že v noci na 18. března 1744 bylo po "vylámání okenního kříže" z radnice ukradeno až (?) 150 zl. a po zloději nezůstaly žádné stopy.

Po výše zmíněném požáru roku 1805 obec 7. dubna žádala tehdejší mikulovskou vrchnost o podporu pro pohořelé. Dále 10. dubna zaslala do Mikulova přípis, který se týkal pouze radnice. Výslovně se uvádí, že shořela celá střecha. Nejmenovaný tesař odhadl náklady na obnovu na 2 000 zl. Obec žádala, zda může z knížecí pokladny vybrat 1 000 zl., které zapůjčila vrchnosti na úrok a dále si u vrchnosti 1 000 zl. naopak půjčit, a to na dobu deseti let bezúročně.⁶ Při obnově se počítalo s 8 000 taškami a 10 mírami slámy. 17. dubna psal kníže Jan Křtitel Karel z Dietrichštejna - Proskau (vládl 1784 - 1808) inspektorovi židlochovického panství, že povolil Dolním Věstonicím přiděl 10 mír slámy, která na panství Mikulov není. Slámu 10. května předala panství Židlochovice a Kounice.⁷ Pravděpodobně byla určen na doškovou střechu dvorního křídla, zatímco na přední části byly zřejmě použité tašky.

Novodobé opravy

Před druhou světovou válkou existovalo v městečku malé vlastivědné muzeum (Heimatismuseum Unter Wisternitz), které se v roce 1945 stalo součástí mikulovského

⁵ SOKA Břeclav fond NAD 78, kn. 5.

⁶ První splátka měla být zaplacená 1. května 1806.

⁷ MZA Brno, fond F 18, inv. č. 7 427, sign. 28h, kart. 1 190 a inv. č. 7 808, sign. 67 Ig, kart. 1 286.

muzea.⁸ Pravděpodobně sídlilo v části historické radnice čp. 11. Na konci druhé světové války budova radnice 22. dubna 1945 vyhořela. Rozsah požáru znám není, ale údajně shořel celý obecní archiv.⁹ Po válce se historická radnice stala sídlem Místního národního výboru. Nejstarší dochované fotografie z domu pocházejí ze 60. let, kdy dům zjevně sloužil MNV. Do domu se vstupovalo z náměstí, uliční fasáda měla jiné členění a ve dvoře byla bedněná krytá pavlač. Zřejmě krátce po roce 1968 byl dům určen pro archeologickou expozici Regionálního muzea v Mikulově. Lze tak soudit z ojediněle dochovaného plánu z archivu Městského úřadu v Dolních Věstonicích s vročením 1968. V letech 1977 – 1978 byl dům čp. 11 přestavěn a expozice byla modernizována.¹⁰ K přestavbě se podařilo dohledat pouze fotografickou dokumentaci. Nová archeologická expozice Regionálního muzea v Mikulově v opraveném objektu byla slavnostně otevřena 23. června 1979.¹¹

V roce 1995 byly s doporučením Památkového ústavu v Brně osazeny do oken přízemí mříže (závazné stanovisko OkÚ Břeclav vydáno 19. září 1995). Dne 14. srpna 1996 poskytl Okresní úřad Břeclav dotaci 1 700 000,- Kč na celkovou obnovu objektu. Při prohlídce 16. ledna 1997 bylo zapsáno, že při provádění vodovodní a kanalizační přípojky byly objeveny dva sklepy. První sklep se nachází pod dvorním křídlem. Druhý sklep „navazuje pod parcelou dvorní části a je zatopený“. V přízemí hlavního objektu byla snížena podlaha asi o 0,5 m na původní úroveň a vydlážděna cihelnou dlažbou. Dle zápisu z 21. března 1997 byla dokončena sanace předního sklepa včetně vyzdění nového vstupu a položena dlažba v patře.¹²

Stavební vývoj domu čp. 11

Dům čp. 11 byl postaven na nárožní parcele při postranní uličce v jižní frontě náměstí v exponované pozici proti mostu přes Dyji. Náměstí se na tomto místě rozšiřuje. Je nanejvýš pravděpodobné, že přechod přes řeku ovlivnil urbanistickou osnovu zástavby už od počátku.¹³ Patrový, zčásti podsklepený dům s dvoutraktovou dispozicí je zaklenutý v přízemí i v patře v rozsahu západního traktu. Ve dvoře navazuje patrové, rovněž zaklenuté dvorní křídlo. Bez starších písemných pramenů lze počátky dochovaného domu datovat jen obecně podle tvarosloví kleneb s protilehlými trojbokými výsečemi a portálku do komory

⁸ K tomu krátce A. Oberleitner, 1967; St. Vrbková, 2013, s. 198 - 201.

⁹ R. Kryčer, nedat. rkp. Úvod k fondu NAD 78 v SOkA Břeclav.

¹⁰ K přestavbě se podařilo dohledat jen fotografickou dokumentaci.

¹¹ K tomu srov. J. Unger, 1980, s. 222 – 223.

¹² NPÚ – ÚOP Brno, spisovna, rejstř. č. 23516/7 - 1214.

¹³ Druhé rozšíření náměstí je kolem kostela. Zřejmě však souvisí s přestavbou a prodloužením svatyně v 18. století. K tomu K. Kuča, 1996, zvl. s. 726 - 727.

v patře horního křídla do doby kolem roku 1600.¹⁴ Dispozice i charakter kleneb se nijak výrazně neliší od soudobých domů v městském prostředí na česko - rakouském pomezí v Mikulově, ve Znojmě, Slavonicích nebo v Telči.

Až do poloviny 19. století byl dům podle všeho vybaven žudrem stojícím před západním klenutým traktem.¹⁵ Do domu se vstupovalo z podloubí žudru do spodní síně (č. 103). V roce 1805 shořela střecha, ale dispozice domu se při obnově zjevně nezměnila. Teprve asi kolem roku 1855 došlo k podstatnější změně, která byla dokreslena do mapy stabilního katastru. Žudr byl z neznámých důvodů snesen a do spodní síně se nadále vstupovalo přímo z náměstí. Vstupní průčelí bylo klasicistně upraveno do podoby, kterou zachycují ještě nejstarší známé fotografie ze 60. let 20. století. Bez hloubkového průzkumu nelze jednoznačně stanovit, zda nebylo při případném rozšíření domu do uličky, které je na mapě naznačeno, přezděno celé východní boční průčelí.

Při úpravě domu v letech 1977 - 1978 byl vstup z náměstí zrušen a vzniklo stávající komunikační schéma se vstupem ze dvorku. Okenní otvory byly ve všech osách sjednoceny, starší architektonické členění zaniklo a hlavní průčelí bylo nově členěno v parteru pásovou bosáží. Ve dvorku zanikla bedněná krytá pavlač a drobný přístavek na straně uličky.

Přinejmenším od poslední čtvrtiny 18. století dům bezpečně sloužil jako radnice. Odpověď na otázku, zda měl tuto funkci od počátku, není jednoznačná. Rozhodně patřil kolem roku 1600 k výjimečným stavbám a nebyl řadovou poddanskou usedlostí. Mimo jiné o tom vypovídá i fakt, že v evidenci stabilního katastru k němu nepatřily žádné pozemky. Pravděpodobně se také nejednalo o rychtu. Rychta se přinejmenším v 17. století zmiňuje jinde v zástavbě. Zbývá tedy připustit možnost, že dům byl od svého vzniku dolnověstonickou radnicí postavenou obcí nebo případně vrchnostenským objektem, který obec získala pro radnici.

¹⁴ Do počátku 17. století je dům datován ve vlastivědné literatuře. Viz Vl. Nekuda (red.), 1969, zvl. s. 399. Zjevně mylné je mladší datování do první čtvrtiny 18. století, kdy valené klenby s trojbokými nestyčnými výsečemi nemohly vzniknout. Viz K. Kuča, 1996, zvl. s. 726. Autor si však povšimnul "výrazného rizalitu charakteru žudru" na mapě stabilního katastru.

¹⁵ Žudr v oblasti jižní Moravy souvisel zjevně s německým osídlením. K tomu srov. V. Frolec, 1974, V. Frolec; J. Vařeka, 1983, s. 270 - 271. Na Moravském poli v Dolním Rakousku jsou žudry uváděny k polovině 17. století. V Burgenlandu u hliněných domů již ve století šestnáctém. Viz V. Frolec, 1974, zvl. s. 98, pozn. 50, 51.

PRAMENY

Ústřední archiv zeměměřictví a katastru Praha

inv. č. 540 Císařský otisk mapy stabilního katastru Dolních Věstonic, 1825

Moravský zemský archiv Brno (MZA Brno)

Fond C 17 Pozemkové knihy

inv. č. 5 317 Dominikální kniha listin Dolní Věstonice 1827 – 1841

inv. č. 5 289 Dominikální kniha listin Dolní Věstonice 1835 – 1852

Fond D 10 Stabilní katastr

sign. 2 781 Dolní Věstonice

Fond F 18 Hlavní registratura Dietrichštejnů v Mikulově

inv. č. 6 888, sign. 81 n, kart. 1 106 Soupis domovních pozemků městečka Dolní Věstonice, 17. 2. 1773

inv. č. 7 099, sign. 214 f, kart. 1 114 Popis hranic městečka Dolní Věstonice (plán od nadpor. a geometra F. von Meergrafa), 18. 5. 1824, 11. 4. 1826

inv. č. 7 397, sign. 25 IV c, kart. 1 177 Domy v Dolních Věstonicích, 1659 - 1808

inv. č. 7 427, sign. 28 h, kart. 1 190 Obecní budovy a pozemky v Dolních Věstonicích (oprava střechy vyhořelé radnice 1805), 1793 – 1805

inv. č. 7 438, sign. 29 II f, kart. 1 191 Obecní krámy v Dolních Věstonicích, 1771

inv. č. 7 704, sign. 58 I, kart. 1 251 Urbaniální dávky, úroční rejstříky v Dolních Věstonicích, 1630 – 1631, 1675

inv. č. 7 801, sign. 66 j, kart. 1 285 Obecní rada městečka Dolní Věstonice (obnovení rychty 1714), 1714 - 1821

inv. č. 7 808, sign. 67 I g, kart. 1 286 Obecní jmění městečka Dolní Věstonice (jednání o půjčce 1 000 zl. na opravu vyhořelé radnice), 1805 - 1812

inv. č. 7 836, sign. 68 I 1, kart. 1 295 Požáry v Dolních Věstonicích, 1658 - 1811

Fond F 72 Velkostatek Mikulov

inv. č. 6 Obnovený urbář obce Dolní Věstonice, 1832

inv. č. 1727, sign. 15 XIII, kart. 472 Městečko Dolní Věstonice, protokoly připsaných domů 1756 – 1787

Státní okresní archiv Břeclav se sídlem v Mikulově (SOkA Břeclav)

Fond NAD 78 Archiv městečka Dolní Věstonice

kn. 5 Pozemková kniha Dolní Věstonice 1662 - 1879

Národní památkový ústav – územní odborné pracoviště Brno (NPÚ – ÚOP Brno)

Spisovna, složka rejstř. č. ÚSNKP 23516/7 - 1214

Regionální muzeum Mikulov (RMM)

Fototéka, dokumentace opravy domu čp. 11 v Dolních Věstonicích z let 1976 - 1978

LITERATURA

- Bistřický, J.; Spurný, Fr.; Václavek, L.; Zemek, M.:** Moravské a slezské listiny liechtenštejnského archivu ve Vaduzu. 1137 - 1380. I. Díl. Mikulov 1991.
- Bretholz, B.:** Das Urbar der Liechtensteinischen Herrschaften Nikolsburg, Dürnholz, Lundenburg, Kaltenstein, Feldsberg, Rabensburg, Mistelbach, Hagenberg und Gnadendorf aus dem Jahre 1414. Reichenber und Komotau 1930.
- Eickhoff, M.:** Historie "ukradeného" naleziště. Assien Bohners a vykopávky SS - Ahnenerbe v Dolních Věstonicích, RegioM 2007, s. 129 - 146.
- Frolec, V.:** Lidová architektura na Moravě a ve Slezsku. Brno 1974.
- Frolec, V.; Vařeka, J.:** Lidová architektura. Encyklopedie. Praha 1983.
- Kordiovský, E.; Danihelka, J.:** Brána do kraje. Průvodce obcemi okresu Břeclav. Mikulov 1999.
- Kryčer, R.:** Dějiny Dolních Věstonic. Rkp. uložený v SOkA Břeclav.
- Kuča, K.:** Města a městečka v Čechách, na Moravě a ve Slezsku. 1. díl. A - G. Praha 1996, s. 725 - 729.
- Kurial, Ant.:** Katalog lidové architektury. Část osmá. Okres Břeclav. Brno 2011.
- Nekuda, Vl. (red.):** Břeclavsko. Brno – Mikulov 1969.
- Oberleitner, A.:** Heimatbuch Unter-Wisternitz. Wien - Geislingen 1967.
- Procházka, L.:** Výzkum lidové architektury Viléma Pražáka v oblasti Mikulova. In: E. Kordiovský (ed.), Mušov 1276 - 2000. Pasohlávky 2000, s. 430 - 438.
- Schwetter, A.; Kern, S.:** Der politische Bezirk Nikolsburg. Nikolsburg 1884, s. 299 – 306.
- Turek, A.:** Povýšení Dolních Věstonic na městečko, Vlastivědný věstník moravský 6, 1951, s. 61
- Turek, A.:** Výsady fojta v Dolních Věstonicích počátkem 16. století, Vlastivědný věstník moravský 6, 1951, s. 160.
- Unger, J.:** Archeologická expozice v Dolních Věstonicích, Jižní Morava 16, 1980, sv. 1, s. 222 – 223.
- Unger, J.:** Věstonická expozice, Malovaný kraj 19, 1983, č. 2, s. 5.
- Vrbková, St.:** 100 let muzejnictví v Mikulově, RegioM 2013, s. 198 - 201.

LEGENDA

Stavební vývoj



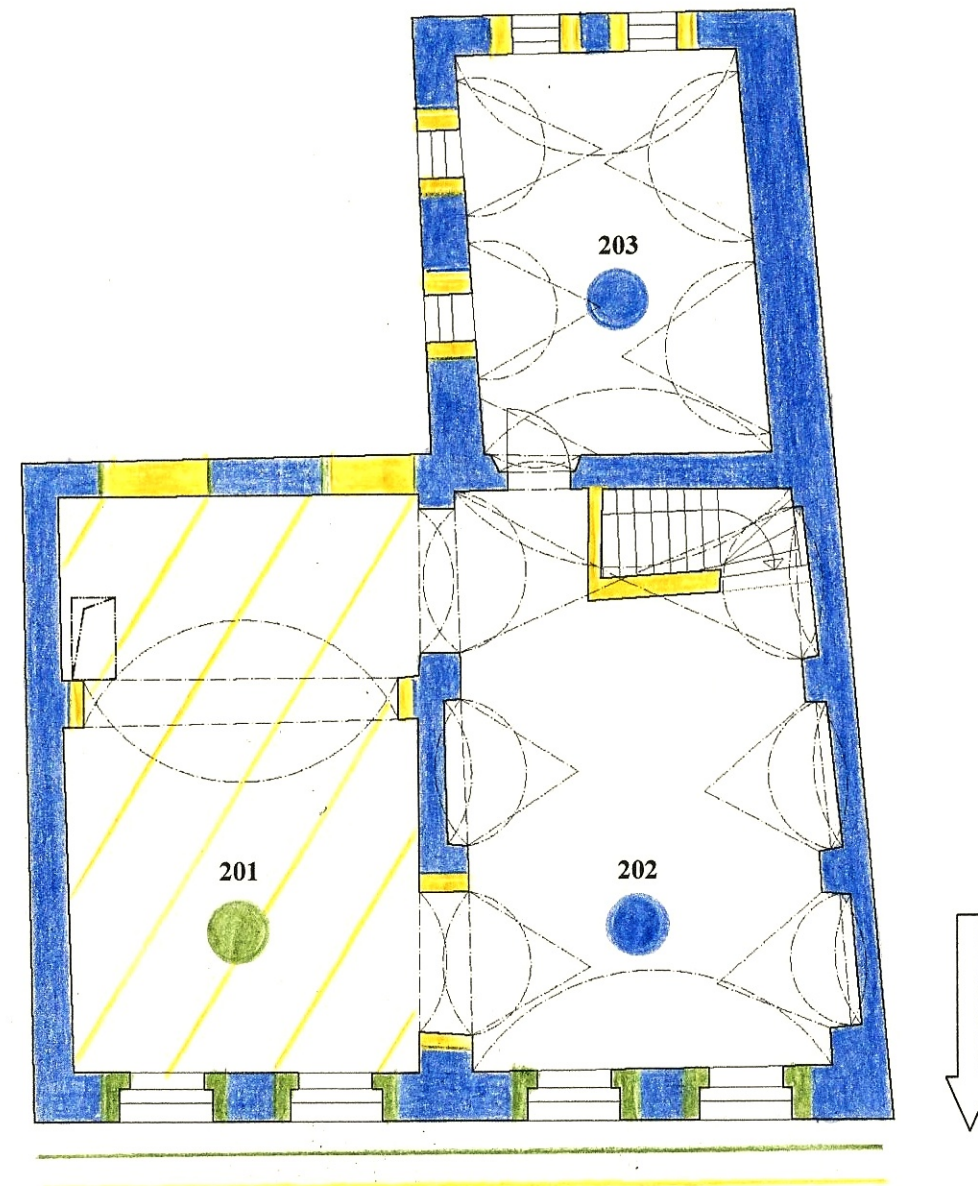
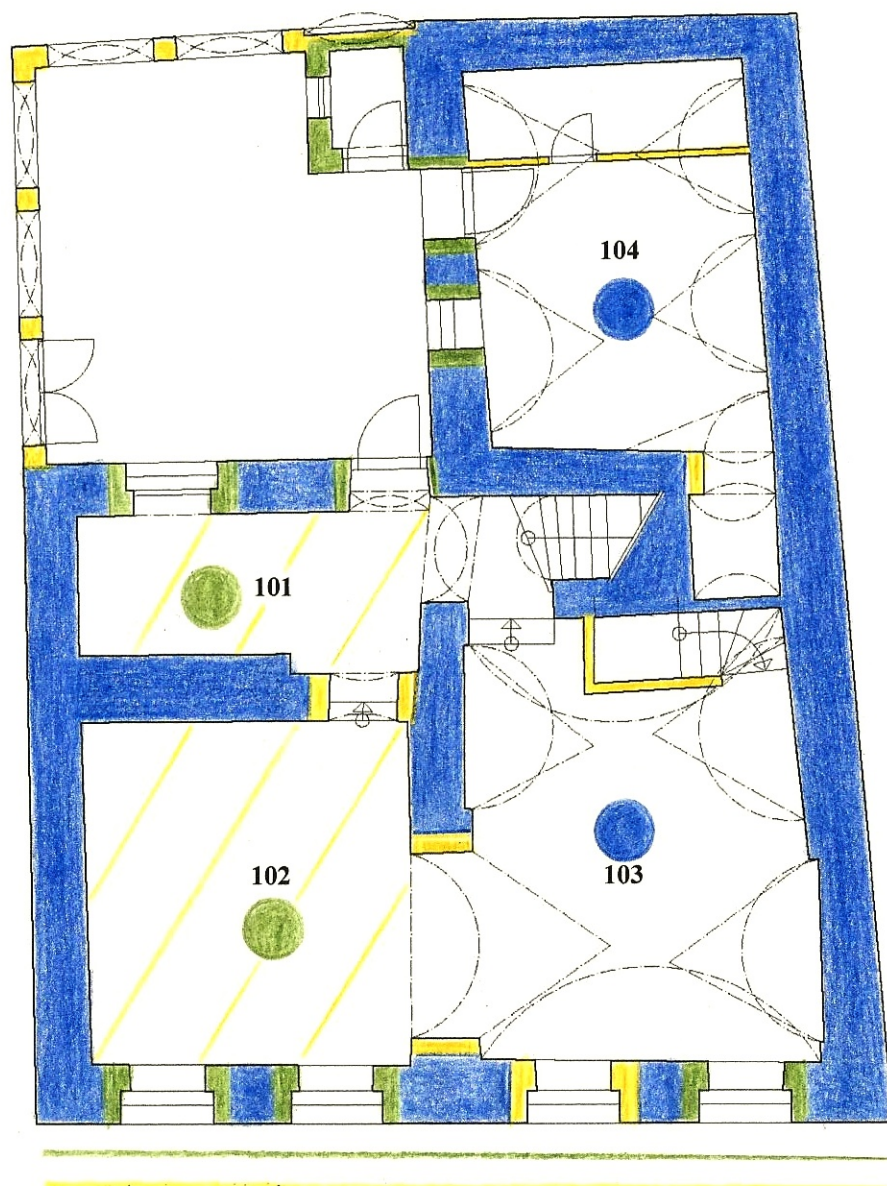
hypoteticky kolem 1600
prostory značeny terčem



19. století (přestavba kolem 1855)
průčelí značeno čarou, prostory značeny terčem

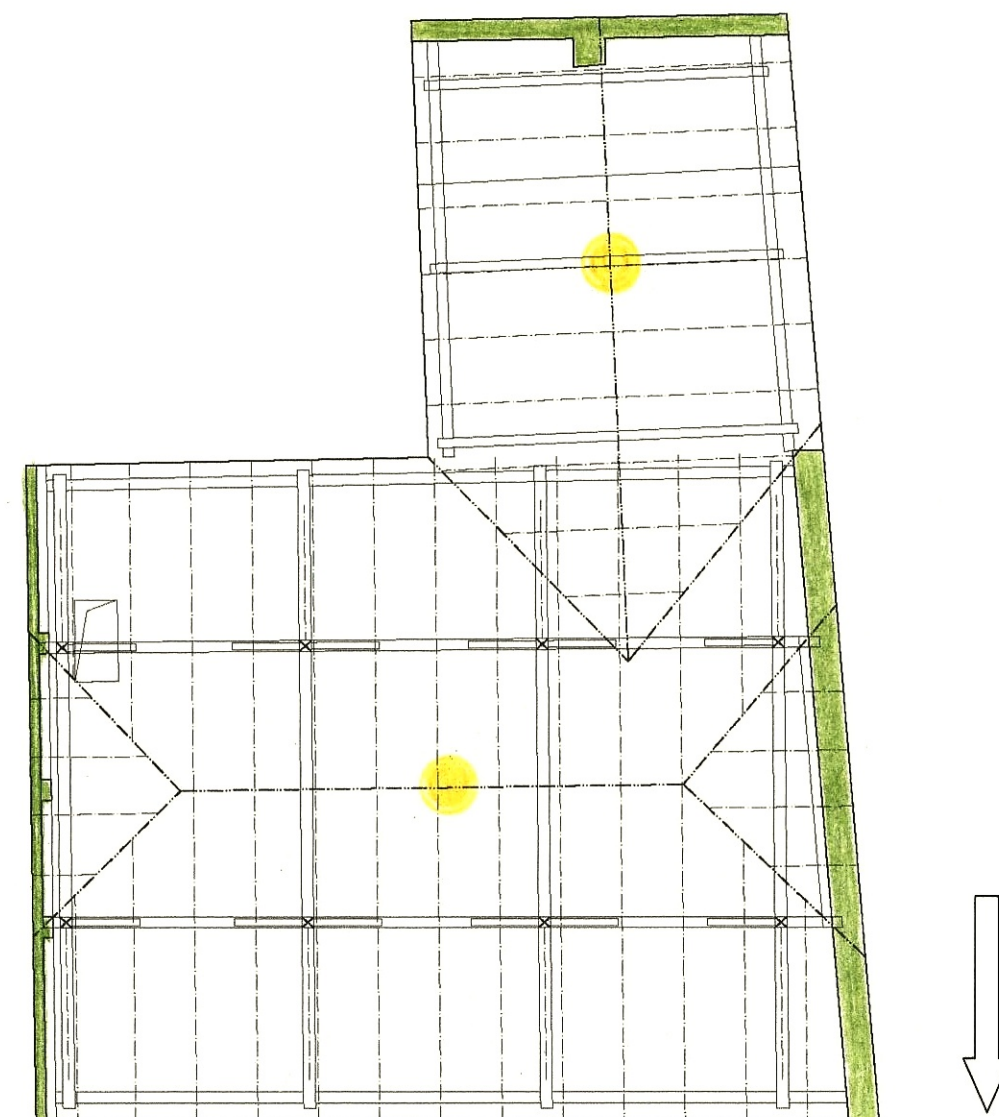
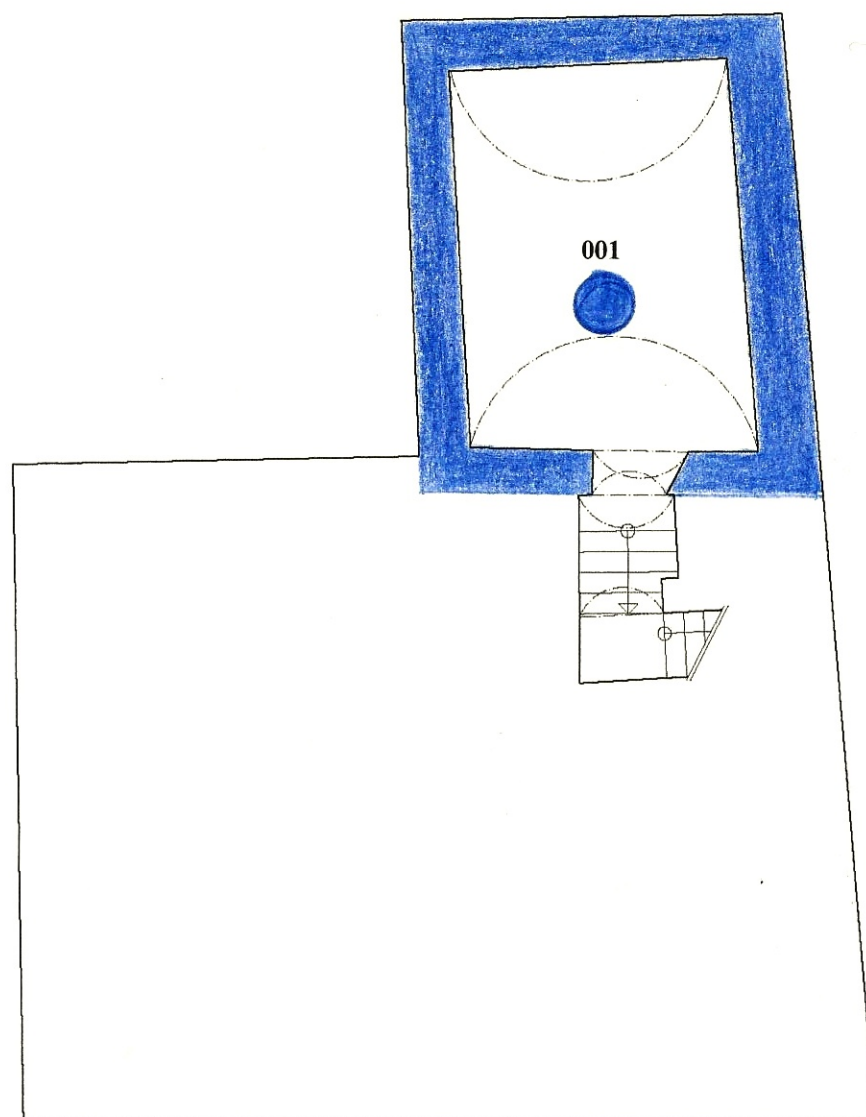


20. století (1977 - 1978)
průčelí značeno čarou, podhledy šrafovou



STAVEBNÍ VÝVOJ PŘÍZEMÍ A PATRO M 1 : 100

Zaměření: Regionální muzeum Mikulov, 2017.



STAVEBNÍ VÝVOJ

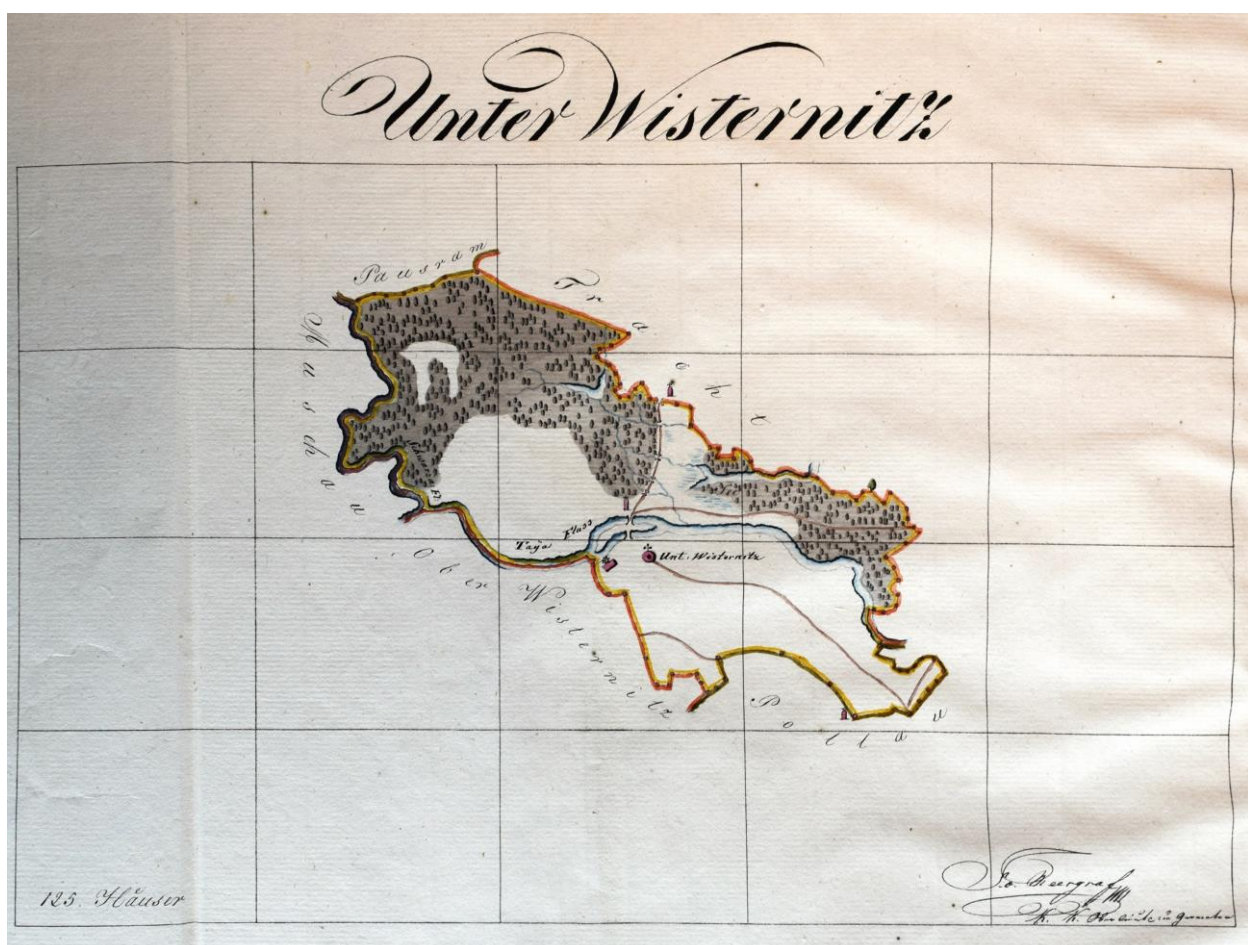
SKLEP A KROV

M 1 : 100

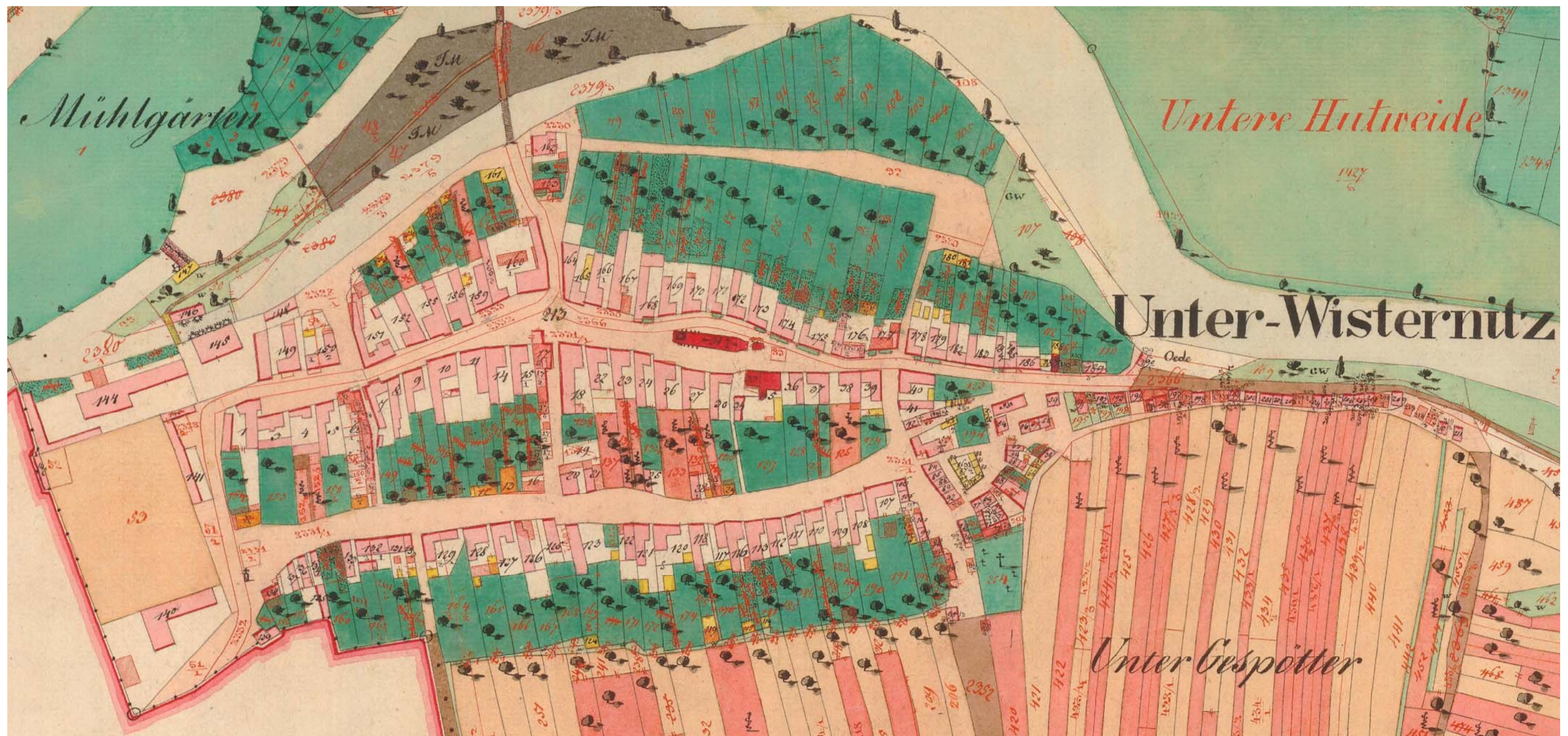
Zaměření: Regionální muzeum Mikulov, 2017.

Des Hauseigenthümers				Der Häuser und Gebäude				Parzellen dieser Area mit dem nächsten Grundstücke				Jährliches Haus Areal Ertrag				Nach der eigenen Zinserhebung und nach gesetzlichen Abzügen ergibt sich ein Steuerbareiner				Anmerkung
Nro in der Mappe	Vor- und Zuname	Stand	Wohnort	Nro	Gattung	Areal Inhalt mit Inbegriff des Hofraumes N. De. Quad. Joche Klafter		Sub Nro in der Mappe	Kulturs Gattung	Classe	in Metall Münze fl. kr.	Areal und Zinsjahr Ertrag im Ganzen fl. kr.	Capital . Werth nach p. Cnt.							
1	Weller Josef	St. Georg	Mährisch	1	gebäude	12 16	+	285	Wiese	1. 20										
2	do do	"	"	1	gebäude	1 69	+		Wiese	11										
3	Vittman Ludwig	St. Georg	"	2	gebäude	100.0	+		Wiese	37										Sein Lagergebäude brennt am 1. 1. 1848
4	Mbert Ludwig	"	"	3	gebäude	5 57	+		Wiese	40										
5	Schall Emanuel	"	"	4	gebäude	6 11	+	411 + 26	Wiese	1. 33										
6	Wirschtbaum Mathias	"	"	5	gebäude	14 06	+		Wiese	38										
7	Goldband Mathias	"	"	6	gebäude	6 72	+		Wiese	31										
8	Dachschek Josef	"	"	7	gebäude	4 63	+		Wiese	33										
9	Schmuckler Mathias	"	"	8	gebäude	5 07	+		Wiese	54										
10	Schauer Mathias (Knecht)	"	"	9	gebäude	8 20	+		Wiese	1. 4										
11	Waldowsky Johann / Josef	"	"	10	gebäude	4 71	+		Wiese	10										
12	do do	"	"	10	gebäude	1 44	+		Wiese	14										
13	Wandrasch Franz	"	"	11	gebäude	2 05	+		Wiese	41										
14	do do	"	"	11	gebäude	6 19	+		Wiese	35										
15	Stolubsky Josef	"	"	12	gebäude	5 32	+		Wiese	14										
16	Kürfürst	"	"	1	gebäude	2 09	+		Wiese	29										
17	Unterwisternitz Gemeinde	"	"	13	gebäude	4 46	+		Wiese	1. 1										mit (Knecht) 1848
18	Schütz Mathias	"	"	14	gebäude	4 29	+		Wiese	22										
19	Lejsek	"	"		gebäude	3 38	+		Wiese	23										
20	Duchy Anton	"	"	15	gebäude	3 42	+		Wiese	12 10										
					Furtrag	110 60	+													
						1 1475														

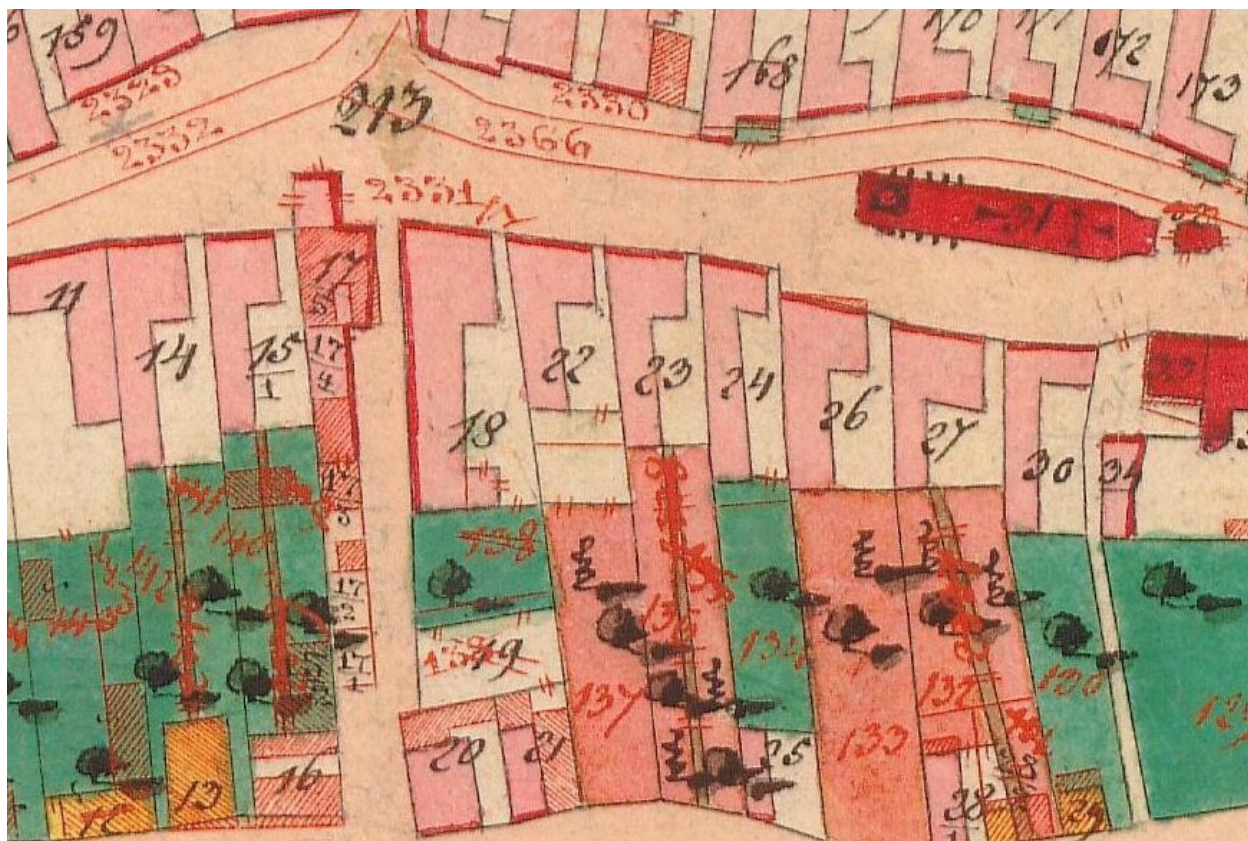
MZA Brno, fond D 10, sign. 2 781. Originál stavebního protokolu ke stabilnímu katastru Dolních Věstonic z roku 1825. Dům čp. 13 je zapsán pod číslem 17, kterým je označen na tzv. císařském otisku mapy stabilního katastru z roku 1825 (viz příloha 02). Je označen jako radnice v obecním majetku (Unterwisternitz Gemeinde) a v posledním sloupci vpravo jako patrová stavba. V tomto sloupci je červeně dopsán výkaz vceňovací komise z roku 1855, kdy došlo ke změně výměry parcely. Tato změna pravděpodobně souvisí se zákresem nového objektu do půdorysu na mapě z roku 1825 a tudíž datuje přestavbu radnice.



Nahoře Dolní Věstonice na mapě I. vojenského mapování z let 1764 - 1768. List 112 (výřez).
Dole hranice katastru Dolních Věstonic na mapě z roku 1824. MZA Brno, fond F 18, inv. č.
7 099, sign. 214 f, kart. 1 114.



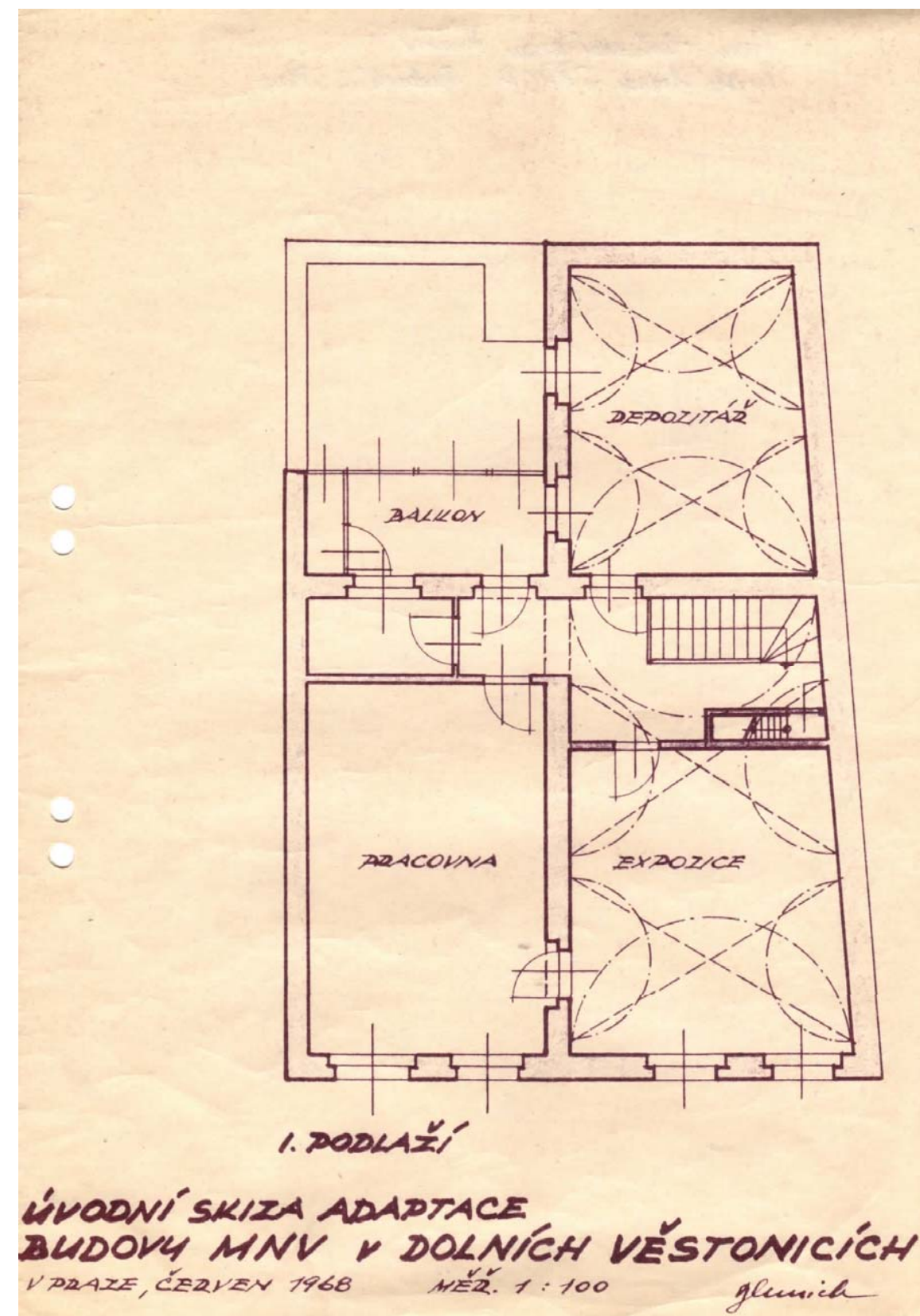
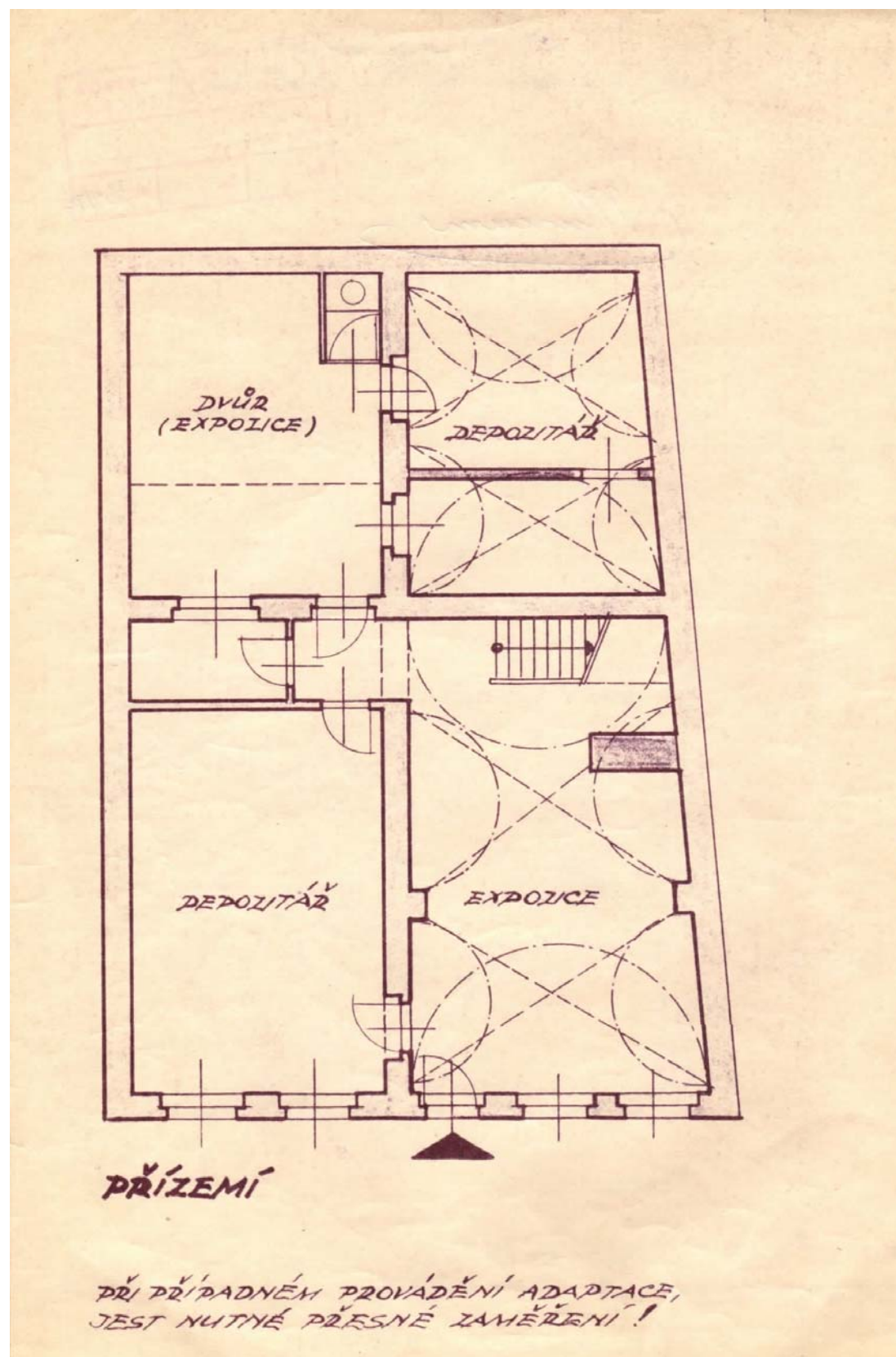
Dolní Věstonice na císařském otisku mapy stabilního katastru z roku 1825 (výřez s intravilánem). Ústřední archiv zeměměřictví a katastru Praha, inv. č. 540. Po zavedení popisných čísel byl dům čp. 11 označen původním popisným číslem 13. Na mapě je označen pořadovým číslem 17. Je zakreslen s výrazným pravoúhlým výstupkem do návsi. Nepochybně se jednalo o žudr (podobně je zakreslen dům čp. 52 s dodnes dochovaným žudrem). Jinak měl objekt stejně jako sousední domy podobu usedlosti s hákovým dvorem s dlouhým dvorním křídlem. Šrafurou je na parcele vyznačena mladší stavba s odlišným půdorysem, která byla podle zákresu možná rozšířena mírně k východu do uličky. Dvorek ohraničoval na straně uličky drobný dvorní přístavek. V místě staršího dvorního křídla je zakreslena samostatně stojící (?) obdélná stavba.



Dolní Věstonice. Srovnání katastrální mapy z roku 1825 a mapy současné zástavby. Výřez s okolím domu čp. 11.



František Bedřich Werner, Dolní Věstonice. Nedat. Polovina 18. století. Pohled od jihu. Nápadný patrový objekt vpravo (západně) od kostela je zřejmě dům čp. 11. Před ním (snad na protilehlé straně návsi?) stojí další patrový objekt, který je však menší a nižší.



Dům čp. 11. Skica půdorysu přízemí a patra. Dat. červen 1968. Obecní úřad Dolní Věstonice. Zachycen stav historické radnice před úpravami na muzeum. Hlavní vstup vedl z ulice do m. č. 103, kde byly zjevně mylně zakresleny tři osy (celé průčelí bylo dle fotografií čtyřosé). V patře byla z m. č. 202 příčkou vydělená síň, kam ústilo schodiště z přízemí a odkud vedlo schodiště na půdu. Ve dvoře byla pavlač.



Dům čp. 11. Uliční a dvorní průčelí. Stav kolem roku 1960 (před 1965). NPÚ – ÚOP Brno, fototéka, inv. č. 14 437, 14 438.



Dům čp. 11. Uliční a dvorní průčelí. Stav v roce 1976. Regionální muzeum v Mikulově, fototéka.



Dům čp. 11. Dvorní průčelí a detail dřevěné pavlače. Stav v roce 1976 a 1977 (dole). Regionální muzeum v Mikulově, fototéka.



Dům čp. 11. Dřevěná pavlač při dvorním průčelí. Stav v roce 1976.
Regionální muzeum v Mikulově, fototéka.



Dům čp. 11. Dřevěná pavlač při dvorním průčelí. Dole vstup na pavlač z nynější místnosti č. 201 v patře. Stav v roce 1976. Regionální muzeum v Mikulově, fototéka.



Dům čp. 11. Interiér patra. Vyústění schodiště z přízemí a pohled ke komoře č. 203 s kamenným portálem ve vstupu. Stav v roce 1976. Regionální muzeum v Mikulově, fototéka.



Dům čp. 11. Uliční průčelí. Stav v roce 1978. Regionální muzeum v Mikulově, fototéka.



Dům čp. 11. Dvorní průčelí. Stav v roce 1978. Regionální muzeum v Mikulově, fototéka.



Nahoře dům se žudrem čp. 91 na Hlavní ulici v Dolních Dunajovicích. Dole dům se žudrem čp. 52 v Dolních Věstonicích.



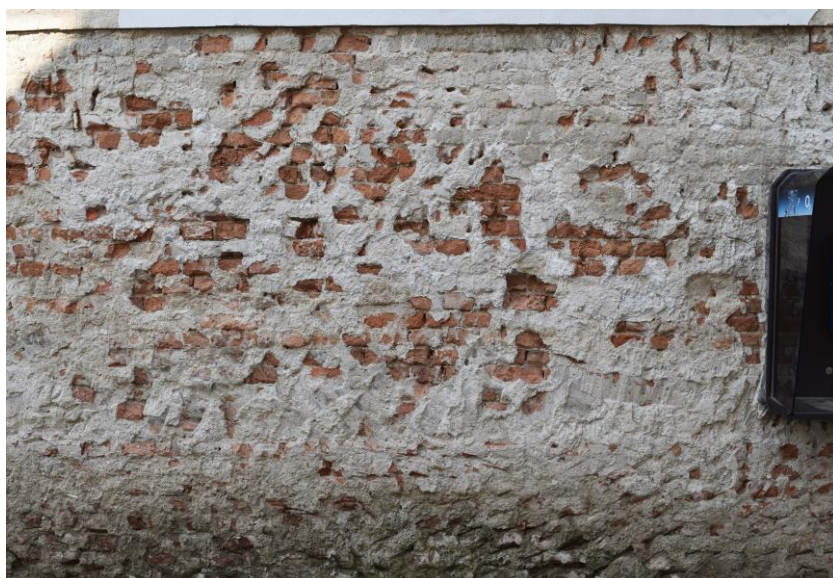
Domy se žudrem na Brněnsku. Nahoře Modřice, dům na nám. Svobody 171, dole Želešice, dům na ul. 24. dubna 23. Na protilehlé straně ulice stojí další dům se žudrem čp. 76.



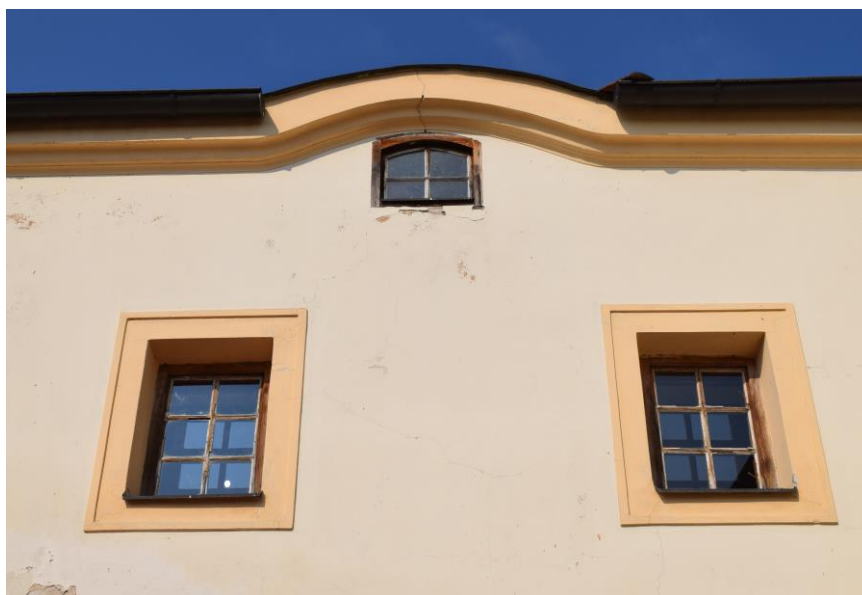
Průčelí. Nahoře a uprostřed uliční (severní) průčelí. Dole dvorní (jižní) průčelí v pohledu od JV.



Průčelí. Dvorní (jižní) průčelí a celkový pohled od J. Na parcele bylo na mapě stabilního katastru z roku 1825 zakresleno původně dlouhé dvorní křídlo.



Průčelí. Nahoře detail pásové bosáže a okna přízemí se šambránou orámovanou plochou lištou na hlavním průčelí. Uprostřed a dole struktura cihelného zdiva na bočním (východním) průčelí.



Průčelí. Jižní průčelí dvorního křídla. Nahoře východní průčelí komory č. 203 v patře. Dole vlevo záchod u vstupu ze dvora do komory č. 104 v přízemí. Dole vpravo vstup do síně č. 101.



Interiéry. Přízemí. Nahoře a uprostřed klenutá místnost č. 103 v Z polovině dispozice. Po straně vstupu z podesty schodiště do patra je parapetní zídkaou ohraničené schodiště do sklepa č. 001. Dole plochostropá místnost č. 102 ve V polovině dispozice.



Interiéry. Přízemí a sklep. Nahoře klenutá komora č. 104 v přízemí dvorního křídla. Uprostřed a dole sklep č. 001 pod dvorním křídlem.



Interiéry. Sklep a schodiště. Nahoře sklep č. 001 pod dvorním křídlem. Dole vlevo pravoúhle zalomené zděné schodiště z místnosti č. 103 do sklepa. Dole vpravo pravoúhle zalomené schodiště s dřevěnými stupni do patra.



Interiéry. Patro. Klenutá místnost č. 202 v západní polovině dispozice. Nahoře a uprostřed vedle schodiště vstup do komory č. 203 v patře dvorního křídla.



Interiéry. Patro. Nahoře a uprostřed plochostropá místnost č. 201 ve východní polovině dispozice. V příčce, dělící místnost, je široký stlačený oblouk. Dole klenutá komora č. 203 v patře dvorního křídla.



Interiéry. Patro. Klenutá komora č. 203 v patře dvorního křídla. Ve vstupu je pravoúhlý kamenný portál s profilovanou římsou v nadpraží. Komora se uzavírá jednokřídlými svlakovými dveřmi s oplechovanou lícovou stranou a s krabicovým zámekem s klikou. Rozvrh mimoběžných trojbokých výsečí v klenbě respektuje vstup z m. č. 202.



Krov. Krov hambalkové soustavy s jednou úrovní hambalků sestává ze čtyř plných vazeb s protilehlými stojatými stolicemi zavětrovanými pásky a zapřenými šikmými vzpěrami. Nahoře pohled ke štítu východní polovalby. Uprostřed krov dvorního křídla.